

Instrucciones de uso

Sensibilidad

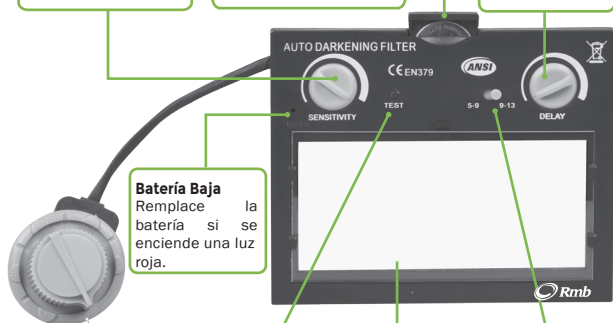
Se regula de acuerdo a la situación de uso.

Porta Batería

Batería en ranura oculta.

Delay

Ajusta el tiempo en el que la máscara continúa oscura, luego de soldar.



Batería Baja
Reemplace la batería si se enciende una luz roja.

Regulador de DIN/Grinding.

En posición "Grind" la máscara no se oscurece, en otra posición se oscurece según el valor indicado.

Botón de Chequeo

Al presionar el botón, se oscurece automáticamente el visor de la máscara.

LCD

Luz uniforme, imagen clara.

Interruptor de ajuste (DIN5-8 o DIN9-13)

Establece la escala de ajuste de DIN, ya sea de 5 a 8, o de 9 a 13.

4. Especificaciones Técnicas

- 1). Función amolado: DIN4
- 2). Valores de Opacidad: DIN5-13. Ajuste libre DIN 5-8 / 9-13.
- 3). Área de Vision: 93 X 43mm
- 4). Cantidad de sensores: 2
- 5). Velocidad del sensor: < 1/25000 segundos (condiciones normales de temperatura)
- 6) Amperaje mínimo de activación del sensor : 5A
- 7). Delay: ajustable: 0.15 S ~ 0.8 S
- 8). Sensibilidad: ajustable: low/high (baja-alta)
- 9). Batería: litio + celdas solares reemplazables.
- 10). UV/IR protección: DIN16
- 11). Temperatura de Trabajo: -5°C ~ 55°C
- 12). Material de la Carcasa: Polipropileno (PP)
- 13). Peso: 480 gms
- 14). Garantía : 1 año

4

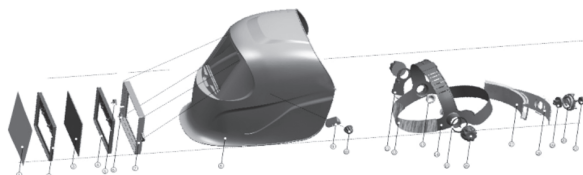
5. Consideraciones generales

- 1). El ajuste de sensibilidad y el ajuste del delay tienen un gran efecto en la visión al trabajar con la máscara. Por favor, asegúrese de seleccionar un ángulo apropiado de acuerdo a su propio hábito.
- 2). La pieza de protección debe ensamblarse en la parte delantera y trasera del lente del filtro, o se destruirá la lente del filtro.
- 3). La pieza de protección debe ser provista por el fabricante.
- 4). Cualquier rotura y rasguño del marco del filtro afectará el ángulo de visión y reducirá la capacidad de protección, por favor reemplace el marco.

6. Mantenimiento del producto

- 1). Use algodón para limpiar el visor. No utilice material corrosivo como alcohol, solvente orgánico, corrosivo líquido, etc.
- 2). Guarde la máscara en un lugar seco. Evite el contacto con agua y con polvo.
- 3). Cuando no utilice la máscara por tiempos prolongados, apague el interruptor de opacidad para reducir el consumo de la batería

7. Diagrama del producto



- 1.Film protector del filtro
- 2.Marco del filtro
- 3.Filtro
- 4.Marco exterior del filtro
- 5.Control de sensibilidad
6. Control de delay
- 7.Marco fijo del filtro
- 8.Casco / Carcasa
9. Control de opacidad
- 10.Placa de posicionamiento segmentario.

11. Banda sudadera
- 12.Punto de posicionamiento para la placa segmentaria.
- 13.Vincha
- 14.Arandela redonda exterior
- 15.Tuerca de bloqueo
- 16.Perilla fija de la banda
17. Perilla de ajuste de la tensión de la banda
- 18.Tornillo de bloqueo
- 19.Tuerca de ajuste
- 20.Control de ajuste

5



MANUAL DE USO/ ESPAÑOL

BIO



MÁSCARA FOTOSENSIBLE

⚠ Este manual debe ser leído atentamente antes de proceder a utilizar éste producto. 📖

ÍNDICE

1. Características del producto -----2
2. Manual de uso -----2
3. Imágen de introducción -----3
4. Parámetros técnicos -----4
5. Consideraciones generales -----4
6. Mantenimiento -----4
7. Diagrama de producto -----5



1

1. Características del producto.

- 1). Materiales resistentes y retardantes de llama, otorgan mayor vida útil.
- 2). Filtro protector de alta definición, que permiten ver claramente la zona de soldadura.
- 3). Funciona en el momento que se inicia el arco, posee un diseño de circuito avanzado que permite que el visor se oscurezca cuando se inicia el arco de soldadura.
- 4). Posee protección permanente de radiación UV/ IR.
- 5). Diseño ultraliviano, y confortable.
- 6). Paneles solares de alta performance y batería de litio.
- 7). Sensibilidad y Delay ajustable.
- 8). Función Grind (amolado).
- 9). Baterías reemplazables de ultra bajo consumo, Indicador de batería baja. 10). Control segmentado de la opacidad del lente. (DIN5-8 and DIN9-13)

2. Manual de usuario.

- 1). El modelo BIO es apto para cualquier proceso de arco eléctrico : MIG, MAG, FCAW, MMA, TIG.
- 2). Antes de utilizarse debe quitarse el film protector del lente, ubicado en la parte frontal y posterior de la máscara.
- 3). Ajuste de la opacidad:
 3. El control de ajuste está ubicado en el lado izquierdo de la máscara. (ver la imagen de la introducción)
 - Girar para prender el interruptor y ajustar de acuerdo a la intensidad del arco de soldadura.
- 4). Ajuste de sensibilidad :
 - El control está ubicado en la parte interna de la máscara, en la zona superior izquierda del módulo de visión. (ver la imagen de la introducción)
 - Define el grado de respuesta de la máscara al estímulo de luz: Si el arco eléctrico es muy bajo, se podrá aumentar la sensibilidad para asegurarse el oscurecimiento del lente.
- 5). Ajuste de Delay :
 - El control está ubicado en la parte superior derecha del interior de la máscara. Defina cuánto tiempo tardará la máscara en apagarse (aclararse), una vez que se terminó de soldar, para volver a ver con normalidad.

2

6). Ajuste de vincha :

- Control de ajuste de vincha. (ver la imagen de la introducción)
- Se debe presionar el botón trasero, mientras se gira el tornillo trasero, hasta lograr un ajuste seguro y cómodo.

3. Esquema del producto

Introducción

Panel solar
El propio arco eléctrico permite la recarga.

Protector de policarbonato.
Resiste las salpicaduras y no se adhiere la escoria.

Filtro foto sensible
Filtro permanente IR/ UV.



Carcasa plástica
Durabilidad, liviana, diseño novedoso.

Función amolado
Switch externo para la función Grind (amolado).

Control de opacidad.
Escala variable DIN 5-8 / 9-13 de acuerdo a la situación de uso.

Control de ajuste de ángulo

Diseño de vincha confortable.
Elimina los usos incómodos prolongados.

Evite usar la máscara suelta para trabajar de manera segura. Ajuste libre, adaptable a distintas medidas.



Vincha Flexible
Material flexible, suave, confortable y durable.

Ajuste de la vincha
Con sistema de auto bloqueo y ajuste rápido.

3